

NEXA



Malli: KD-134A ja KD-134A/10Y

OPTINEN PALOVAROITIN

Tässä ohjelehtisessä on tärkeää tietoa palovaroitimen oikeanlaisesta asennuksesta ja huollosta. Ennen kuin asennat palovaroitimen, lue koko lehtinen läpi ja säilytä se myöhempää tarvetta varten.

Nexan KD-134A-palovaroitin on valmistettu tunnistamaan savuhiukkasia ja antamaan ajoissa varoituksen mahdollisesta tulipalosta (edellyttää oikeanlaista sijoittamista ja huoltoa).

TEKNISEET TIEDOT

KD-134A	
Paristo	9 V, ruskokivi
Pariston kesto	Jopa 3 vuotta
KD-134A/10Y	
Paristo	9 V, litium
Pariston kesto	Jopa 10 vuotta

KD-134A ja KD-134A/10Y

Hälytysääni	85 dB (A) 3 metrin alueella
Käyttölämpötila	0–40 °C
Ilmankosteus	10–90 % RH
Savuherkkyys	0,08 – 0,18 db/m

OMINAISUUDET

- Optinen anturi, joka havaitsee kytevät tulipalot
- LED-valo hälytykselle ja virralle
- Alhaisen paristontason varoitus
- Toimitetaan asennusosilla
- 85 dB:n hälytysignaali
- Mukana pölysuoja

TÄRKEÄÄ

- Älä poista äläkä kytkä irti paristoa väärän hälytyksen lopettamiseksi. Avaa ikkuna tai tuuleta palovaroitimen ympärillä hälytyksen lopettamiseksi, ja/tai paina taukopainiketta.
- Palovaroitin on tarkoitettu käytettäväksi yhden asunnon asuinrakennuksessa.
- Tämä palovaroitin ei sovellu käytettäväksi rakennuksissa, jotka eivät ole asuntokäytössä. Palovaroitin ei korvaa lain tai paloviranomaisen vaatimaa kokonaisvaltaista hälytysjärjestelmää.
- Palovaroitin havaitsee ilmassa olevat palohiukkaset (savun). Se ei reagoi liekkeihin tai kaasuihin.
- Palovaroitin on suunniteltu hälyttämään silloin, kun tulipalo on kehitysvaiheessa.
- Palovaroitin on testattava joka viikko ja vaihdettava kymmenen vuoden välein.

PALOVAROITTIMEN SIJAINTI

Edellytys sille, että palovaroitin pystyy hälyttämään ajoissa, on, että se on asennettuna tulipalon syttyessä. Nexa suosittelee palovaroitimen asentamista jokaiseen huoneeseen ja kaikkiin kerroksiin.

Yksikerroksinen asunto: Sijoita palovaroitin oleskelutilojen (sis. keittiö) ja nukkumutilojen väliseen tilaan vähimmäissuojauksen varmistamiseksi. Sijoita palovaroitin mahdollisimman lähelle oleskelutiloja ja varmista, että hälytys kuuluu makuuhuoneisiin. Katso kuvan 1 esimerkki.

Monikerroksinen asunto: Sijoita palovaroitin portaikkoon (sisääntulokerros), yläkerran porrastasanteelle korkeimpaan kohtaan ja kellarin kattoon portaiden alapäähän vähimmäissuojauksen varmistamiseksi. Tämä kattaa kellarikerroksen, mutta ei alapohjaa eikä sisustamattomia ullakotiloja. Katso kuvan 2 esimerkki.

Kattoasennus

Koska kuuma savu nousee ylöspäin ja leviää, palovaroitin suositellaan asennettavaksi keskelle kattoa. Vältä alueita, joilla ilma ei kierrä, kuten nurkat ja nurkkaukset. Pidä palovaroitin myös poissa sellaisten esineiden luota, jotka voivat estää ilman virtaamisen vapaasti. Sijoita palovaroitin vähintään 30 cm:n etäisyydelle valolaitteista ja sisustusesineistä, jotka voivat estää savua/lämpöä pääsemästä tunnistimeen. Sijoita se vähintään yhden metrin etäisyydelle seinästä. Katso kuva 3A.

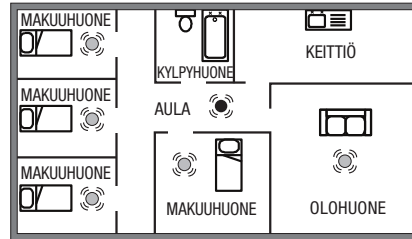
Seinäasennus, kun kattoasennus ei ole mahdollista

Vältä asentamista palovaroitinta syvälle nurkkaan. Sijoita varoitimen yläreuna vähintään 15 cm:n ja enintään 30 cm:n etäisyydelle katosta. Katso kuva 3A.

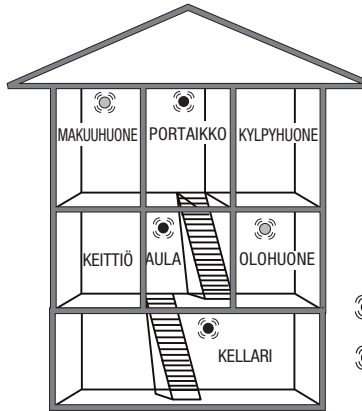
Kalveva katto

Kaltevilla pinnoilla tai sisäkatoissa, jonka harja nousee korkealle, palovaroitin on asennettava 90 cm:n etäisyydelle korkeimmasta kohdasta vaakasuunnassa mitattuna, koska harjan alapuolella seisova ilma voi estää savua pääsemästä tunnistimeen. Katso kuva 3B.

HUOMAUTUS: Suositellun suojauksen tai enimmäissuojauksen varmistamiseksi palovaroitin on oltava jokaisessa huoneessa (lukuun ottamatta keittiötä, kylpyhuonetta ja autotallia). **ÄLÄ SJOITA PALOVAROITINTA KEITTIÖÖN tai KYLPYHUONEESEEN,** sillä ruoankäry tai vesihöyry voivat aiheuttaa hälytyksen. **ÄLÄ SJOITA PALOVAROITINTA AUTOTALLIIN,** sillä siellä on vaarana, että pakokaasut aiheuttavat hälytyksen.



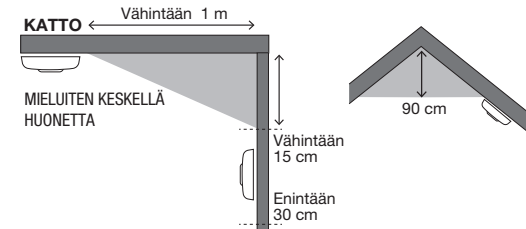
KUVA 1. Yksikerroksinen asunto



KUVA 2. Monikerroksinen asunto

- Vähimmäistason suojaus
- Enimmäistason / suositeltu suojaus

SIOJITTAMINEN KATTOON JA SEINÄÄN



KUVA 3A

SEINÄ

KUVA 3B

ASENNUS

1. Poista palovaroitimen taustapuolen asennuslevy kiertämällä sitä vastapäivään.
2. Aseta paristo paikalleen. Varmista oikea napaisuus (+/-).
3. Testaa palovaroitin, ks. kohta TESTAUS.
4. Asenna asennuslevy kattoon haluamaasi paikkaan. Toimi tarkasti palovaroitimen sijoittamista koskevien ohjeiden mukaisesti.
5. Aseta palovaroitin asennuslevyvä vasten ja kierrä varoitinta myötäpäivään, kunnes se napsahtaa paikalleen.
6. Tarkista, että palovaroitin toimii oikein painamalla testauspainiketta.

TESTAUS

- Suorita testi sekä ennen asennusta että sen jälkeen sen varmistamiseksi, että palovaroitin toimii.
- Testaa ainoastaan testauspainikkeella. Älä koskaan käytä testaukseen avotulta, sillä se voi vaurioittaa palovaroitinta.
- Testaa palovaroitin säännöllisesti 4 kertaa vuodessa

TESTAA PALOVAROITIN

- Paina testauspainiketta ja pidä se painettuna **3 sekunnin** ajan.
- Palovaroitimesta kuuluu hälytysääni, ja punainen LED-merkkivalo vilkkuu nopeasti.

KÄYTTÖ

- Punainen LED-merkkivalo vilkkuu kerran minuutissa ja ilmaisee, että paristo on ladattu ja tila on OK.
- Hälytyksen soidessa yksiköstä kuuluu korkea pulssisignaali ja punainen LED-merkkivalo vilkkuu nopeasti.
- Kun akun taso on alhainen, palovaroitimesta kuuluu lyhyt signaali kerran minuutissa.

TAVALLISIA SYITÄ JA VÄÄRIEN HÄLYTYSTEN VÄLTÄMINEN

Palovaroitin tunnistaa ilmassa olevat savuhiukkaset ja reagoi niihin. Savuhiukkaset saavat varoittimen hälyttämään. Tämä tarkoittaa, että palovaroitin pystyy reagoimaan myös pölyhiukkasiin, kosteuteen tai muihin hiukkasiin, kuten siitepölyyn sekä hyönteisiin ym. Nämä ovat useimmiten syynä vääriin hälytykseen.

PALOVAROITTIMEN TAKUU

Tällä palovaroittimella on kolmen vuoden rajoitettu takuu valmistusvirheiden osalta (voimassa ostopäivästä lukien). Takuu ei kata paristoa. Takuuvastuu rajoittuu vastaavan palovaroittimen arvoon. Vialliset palovaroittimet on palautettava jälleenmyyjälle, ja mukaan on liitettävä ongelman kuvaus. Hyväksytyt reklamaatio korvataan uudella samanlaisella tai vastaavan tyyppisellä palovaroittimella. Reklamaation yhteydessä on esitettävä kuitti, josta käy ilmi tuotteen ostopäivä.

KUNNOSSAPITO JA PUHDISTUS

Palovaroitin on puhdistettava säännöllisesti ja vähintään kaksi kertaa vuodessa. Puhdista palovaroittimesta pöly ja lika imuroimalla varoitin ulkopuolelta optisen kennon aukon kohdalta.

TÄRKEÄÄ: Älä yritä avata palovaroitinta puhdistaksesi sen sisäpuolelta, sillä tällöin takuu ei ole voimassa.

KIERRÄTYS

- Palovaroitin koostuu pääasiassa kierrätettävästä materiaalista.
- Älä hävitä pakkausta, palovaroitinta ja pakkauksen sisältöä kotitalousjätteen mukana, vaan noudata voimassa olevia määräyksiä.
- Sähkö- ja elektroniikkalaiteromusta (WEEE) annetun EU-direktiivin 2002/96/EY mukaan tämä tuote on kierrätettävä.
- Lisätietoja saat jälleenmyyjältä tai jätteenkäsittelystä vastaavalta paikallisviranomaiselta.

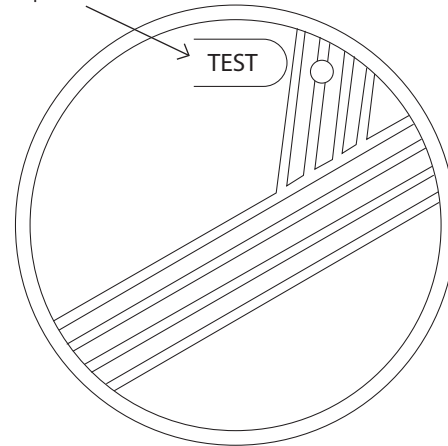
Valmistaja:
Nexa Trading AB, Ruotsi

Suoritusasoilmoitus (DoP) on
verkkosivuiltamme – www.nexa.se

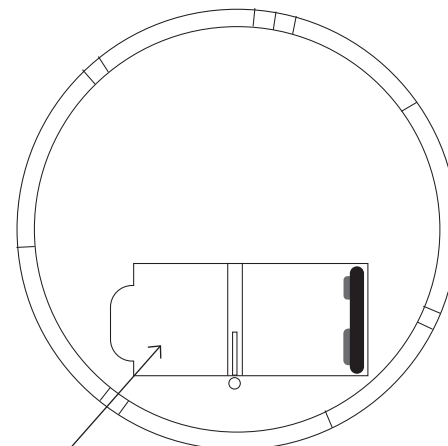


VIRHELÄHDE	TOIMENPIDE
Höyry ja kosteus. Väärä hälytys voi aiheutua silloin, jos palovaroitin on sijoitettu liian lähelle kylpyhuonetta, pesutupaa tai muita tiloja, joiden ilmankosteus on suuri.	Sijoita palovaroitin vähintään kahden metrin etäisyydelle kylpyhuoneesta, pesutuvasta tai muista tiloista, joiden ilmankosteus voi olla suuri.
Pöly ja lika. Kun ilma kulkee vapaasti tunnistinkennon läpi, palovaroittimeen kertyy helposti pölyä ja siitepölyhiukkasia. Tämä voi aiheuttaa vääriin hälytykseen. Palovaroitin voi myös olla tämän vuoksi tavallista herkempi, mikä voi aiheuttaa ei-toivottuja hälytyksiä.	Imuroi palovaroitin säännöllisesti. Käytä muovista suulaketta, ettei varoittimen elektroniikka vaurioidu. Vältä asentamasta palovaroitinta sellaisiin paikkoihin, joissa siihen voi kertyä paljon pölyä ja likaa. Palovaroitin kannattaa peittää jollakin tai ottaa se kokonaan pois paikaltaan, kun teet kotona siivoustoita.
Veto, pöly ja ilmavirrat. Väärä hälytys voi johtua siitä, että palovaroitin on sijoitettu liian lähelle ovia, ikkunoita, ilmanvaihtojärjestelmiä, tuulettimia, ilmanakanavia, lämpöpumppuja tai vastaavia. Tämä voi aiheuttaa sen, että pölyhiukkaset lentelevät ilmassa ja kulkeutuvat tunnistinkennon sisään.	Älä asenna palovaroitinta vetoiseen paikkaan äläkä ikkunoiden, ovien, ilmanvaihtojärjestelmien, tuulettimien, ilmanakanavien, lämpöpumppujen ja vastaavien lähelle. Etsi varoittimelle parempi paikka, joka on kauempana vedosta ja ilmavirroista.
Lämpötilanvaihtelut voivat muodostaa tunnistinkennon lauhdetta. Näin voi käydä, jos palovaroitin sijoitetaan esimerkiksi huoneeseen, jossa ikkunoita avallaan talvella tuuletusta varten tai uloskäyntien, parvekkeen ovien tai muiden sellaisten paikkojen lähelle, jossa kylmä ja lämmin ilman vaihtelevat.	Vältä asentamasta palovaroitinta tilaan, jossa lämpötila vaihtelee nopeasti, tai lähelle ikkunoita ja ovia, joita avataan ja suljetaan usein. Siirrä palovaroitin paikkaan, jossa on tasaisempi ja vakaampi lämpötila.
Epäsuotuisa sijainti. Väärä sijainti epävakaassa sisätilaympäristössä ja veto sekä sähkölaitteiden (EMC) ja valaistuksen läheisyys voivat aiheuttaa vääriä hälytyksiä.	Sijoita palovaroitin vähintään viiden metrin etäisyydelle takasta, lämmitysuunista ja muista lämmön lähteistä, kahden metrin etäisyydelle ilmanvaihtokanavista, lämpöpumppuista ja ilmastointilaitteista sekä yhden metrin etäisyydelle lampuista ja loisteputkista.

Testauspainike



Paristo



CE 14

1134
NEXA Trading AB
Datavägen 37B
436 32 Askim, Sweden
13311/KD-134A
NEXA13311-CPR-001
EN14604:2005/AC:2008
Brandvarnare för hushållsbruk